

# Stiloord & Lichtenberg

## Natuurnetwerk

### Graag iets minder intensief

Ten zuidwesten van het centrum van Weert ligt het gebied Stiloord & Lichtenberg. Het is een gevarieerd gebied met bos, akkers, graslanden, beken en enkele poelen. Bij ieder type habitat worden weer soorten waargenomen die daar kenmerkend voor zijn. Mogelijk verklaart deze diversiteit aan leefomgevingen ook waarom er veel Rode Lijst-vogel-soorten zijn waargenomen in het gebied: in totaal wel 24 soorten.

Het landbouwgebied met boerderijen waarnaast akkers en kleine bosjes liggen vormt leefgebied voor vogels zoals de veldleeuwerik, de grote zilverreiger, de geelgors en de spotvogel. De veldleeuwerik is ook één van de Rode Lijst-soorten. In de afgelopen jaren is deze soort sterk in aantal afgenomen, wat wordt veroorzaakt doordat landbouw steeds intensiever wordt. Deze en de andere vogels zijn gebaat bij een gevarieerde leefomgeving met niet te veel menselijke invloeden.

Zoogdieren als ree, haas en vos maken gebruik van (de randen van) graslanden voor het zoeken naar voedsel. Reeën eten de zachte delen van planten en bomen, zoals de jonge blaadjes, knoppen en kruiden. In het bos kunnen reeën zich makkelijk verschuilen en daardoor zijn ze daar veel, maar ook in weilanden zijn ze soms te zien. Helaas is het bosleven wel een neveneffect van de intensifiëring van het gebruik door

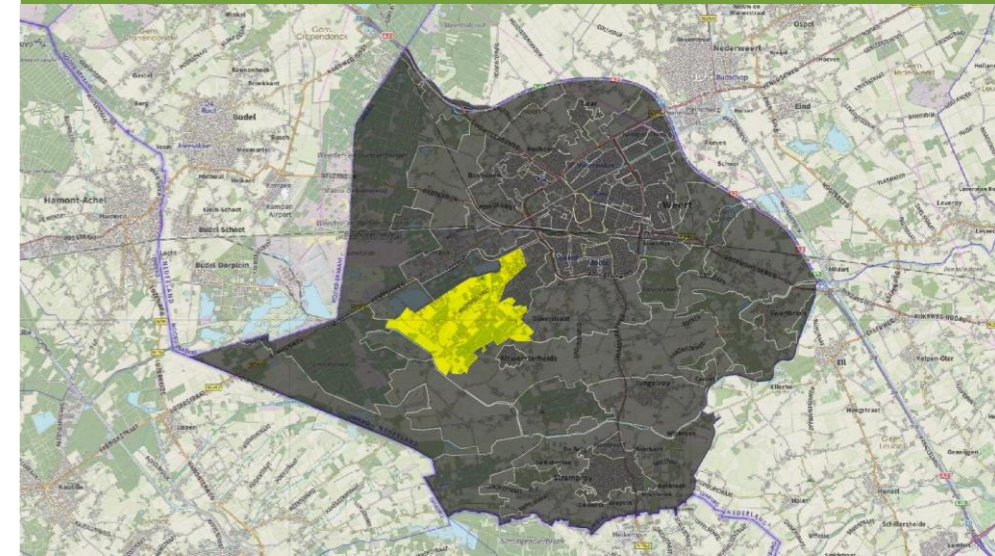
de mens. In rustige gebieden zijn reeën volop op weilanden te vinden.

Op de ruigere graslanden en houtwallen voelen sprinkhanen en vlinders als krasser, koevinkje en groot dikkopje zich thuis. Het groot dikkopje legt zijn eitjes op grassen zoals pijpenstrootje. Zonbeschenen gras is favoriet: in de zomer wordt soms zo hard door mannetjes om gunstig gelegen gras gestreden dat wij hun vleugels kunnen horen ritselen.

De akkers en graslanden worden door middel van bomenrijen verbonden met het omliggende bos- en moerasgebied. Deze bomenrijen vormen een corridor voor soorten om zich langs te verplaatsen of van de ene plek naar de andere te migreren. Voor de gewone dwergvleermuis zijn zulke bomenrijen van groot belang. Deze kleine vleermuis kan zich alleen door open landschappen verplaatsen via lijnvormige structuren die het liefst ook beschutting tegen de wind bieden.

De meeste bomenrijen bestaan voornamelijk uit zomereik en een aantal rijen bestaan uit winterlindes en berk. De zomereik is gevoelig voor bezetting door eikenprocessierups, een beruchte rups met jeukende brandharen. Op een aantal plekken, onder andere aan de Herenvennenweg, zijn de bomen uit voorzorg afgeplakt met plakstrips. Goed bedoeld, maar erg onwenselijk omdat behalve processierupsen ook verschillende insecten en zelfs vogels en vleermuizen vast kunnen komen te zitten aan de plakstrips. Verder laten de eikenprocessierupsen vanwege de stress die zij ervaren vanwege het vastzitten extra brandharen vrij waardoor het probleem niet sneller wordt verholpen.

In de bosgebieden voelen zoogdieren als bosmuis, eekhoorn, bunzing en wezel zich thuis. Met name de bunzing en wezel marterachtigen houden van de geleidelijke overgangen tussen bos en open (wei)land met veel houtwallen en bosschages. Buiten de dekking van vegetatie zijn kleine marters erg kwetsbaar voor andere predatoren, zoals roofvogels. Tussen struiken door kunnen ze veilig op zoek naar hun eigen prooien.



### Gebiedskenmerken

Oppervlakte	507 ha
Functie	natuurgebied, landbouw, bewoning
Bodem	lemig fijn zand
Overige	Natuurnetwerk, goudgroene natuurzone, zilvergroene natuurzone en bronsgroene landschapszone

### Het Landschap

Ten zuidwesten van het centrum van Weert ligt het gebied Stiloord en Lichtenberg. Het gebied bestaat uit bos, moeras en landbouwgrond. Het Natuurnetwerk Nederland-deel bestaat uit droog bos voor de productie van hout. Verder liggen er ook bloemrijke akkers en graslanden.

Ontginning van moerassige gronden voor het geschikt maken voor landbouw is hier pas van start gegaan aan het begin van de twintigste eeuw. De bodem in dit gebied bestaat verder uit podzolgronden, gekenmerkt door de duidelijk gescheiden grijze, bruine en gele banden in het dwarsprofiel. Dit zijn onze oudste bodems, welke zijn ontstaan in het Vroeg-Holoceen op dekzandbodems. Podzolgronden zijn niet geschikt voor akkerbouw, omdat de grond snel uitgeput raakt. In het verleden bestond het gebied grotendeels uit heide. Door successie en bosaanplant is nu voornamelijk bos- en moerasgebied aanwezig zijn.

Aan de oostzijde van het gebied zijn de restanten van de voormalige Weerterbeek zichtbaar. Deze beek voorzag de lakenindustrie van het nodige water vanaf de late middeleeuwen. De functie van de Weerterbeek viel in de 20<sup>ste</sup> eeuw weg, waarmee ook behoud en beheer wegvielen. Door het intensiveren van de landbouw verdwenen grote delen van de beek. Het deel vanaf de Altweerderheide tot aan het gebied van de IJzeren Man is wél behouden.

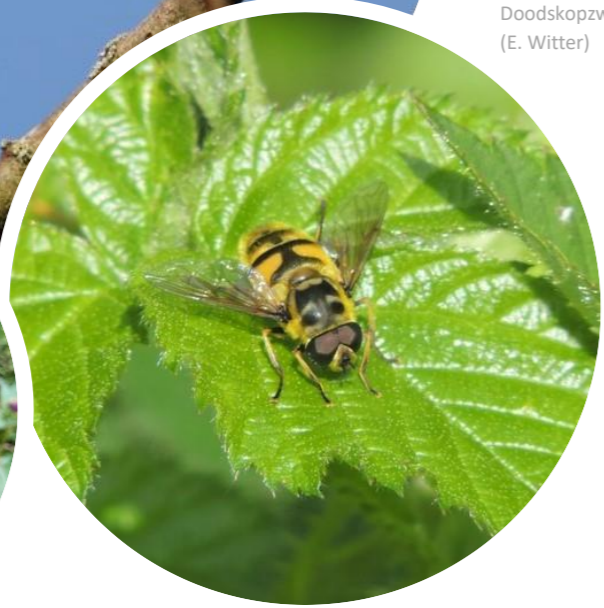


Impressie gebied (E. Schreurs)

Ree (M. de Haas)



Geelgors (G.J. Assink)



Doodskopzweefvlieg (E. Witter)



Reuzenbalsemien (E. Schreurs)

## Restanten van de Weerterbeek

In het landschap is de beekloop van de Weerterbeek op enkele plekken nog bewaard gebleven. Deze stukjes beek vormen nu poelen. In combinatie met planten op de oevers en in het water ontstaat uitstekend leefgebied voor libellen. In totaal zijn wel 25 soorten libellen waargenomen in de Lichtenberg. De toepasselijk genaamde beekoeverlibel legt zijn eitjes in het water. De larven graven zich tussen waterplanten in het zand in, totdat ze volwassen zijn.

Ook de larven van schietmotten, kokerjuffers, zijn in het water gezien. Daar brengen ze het grootste deel van hun leven door: Schietmotten leven een jaar, maar zijn daarvan slechts 8 dagen daadwerkelijk als mot boven water. De rest van de tijd jagen ze onderwater als larve op ander waterbeestjes. De doodskopzweefvlieg zet ook zijn eieren in water af, alleen zijn de larven niet geschikt voor het leven

onderwater. De larven worden ook rattenstaartlarven genoemd. Ze hebben een gespecialiseerde dunne adembuis om mee adem te halen.

Specifieke planten gedijen ook goed in een natte omgeving. Het vlottend bies is, zoals de naam al zegt, een plant die matten maakt van zijn wortels en op het water drijft. Langs de oevers is als één van de eerste hoge bloeiende planten echte valeriana te vinden. Ook al staat deze plant op de kant, hij groeit het beste in een zeer natte omgeving. Heel toepasselijk is tevens het moeras- en weidervergeet-me-nietje gezien op de oevers. Het weide vergeet-me-nietje is een ondersoort van de moerasvariant, en is een zeldzame verschijning in Nederland.

Omdat het water van goede kwaliteit is, komen er vele vissoorten voor. Door inventarisatie van het waterschap Peel & Maasvallei is bekend dat onder andere de baars, de snoek en het vetje aanwezig zijn, vrij algemene soorten in Nederland.

674 WAARGENOMEN SOORTEN (zoals bekend in Nationale Databank Flora en Fauna)				0	674	beste deelgebied 1.500
<b>Vogels (104 waargenomen)</b>		<b>Vleermuizen (3 waargenomen)</b>		<b>Zoogdieren (12 waargenomen)</b>		
Bonte vliegenvanger	Grote lijster	Gewone dwergvleermuis		Bosmuis	Ree	
Boompieper	Houtsnip	Gewone/grijze grootoorvleermuis		Bunzing	Steenmarter	
Buizerd	Kuifmees	Laatvlieger		Eekhoorn	Veldmuis	
Grasmus	Roodborsttapuit			Egel	Vos	
Grote bonte specht	Wielewaal			Haas	Wezel	
<b>Reptielen, Amfibieën &amp; Vissen (13 waargenomen)</b>			<b>Dagvlinders (24 waargenomen)</b>		<b>Libellen (25 waargenomen)</b>	
Vetje	Driedoornige stekelbaars	Boomblauwtje	Kleine vuurvliinder	Azuurwaterjuffer	Grote keizerlibel	
Baars	Gewone pad	Eikenpage	Koelvinkje	Beekoeverlibel	Koraaljuffer	
Bermpje	Riviergrondel	Groot dikkopje	Koninginnenpage	Blauwe breedscheenjuffer	Lantaarntje	
Blankvoorn	Alpenwatersalamander	Grote weerschijnvlinder	Landkaartje	Bloedrode heidelibel	Vuurjuffer	
Brasem	Bruine kikker	Kleine parelmoervlinder	Oranjetipje	Bruine korenbout	Weidebeekjuffer	
<b>Overige Ongewervelden (238 waargenomen)</b>			<b>Vaatplanten (218 waargenomen)</b>		<b>Overige (37 waargenomen)</b>	
Doodshoofdzwefvlieg	Steenhommel	Aardvederkruid	Moeras-/weidervergeet-mij-nietje	Rafelig bekermos	Gele ringboleet	
Hommelbijvlieg	Spaanse vlag	Grote ratelaar	Vlottende bies	Soredieus leermos	Gevorkt heidestaartje	
Kegelbijvlieg	Draak	Kale jonker	Brede wespenorchis	Dove heidelucifer	Gewoon stapelbekertje	
Slipfopwesp	Pluimvoetbij	Grote kattenstaart	Avondkoekoeksbloem	Ezelspootje	Heksenschermpje	
Witte reus	Tronkenbij	Dubbelloof	Steanjer	Gele aardappelbovist	Pagemantel	

## Indringers in het bos!

Sommige vogels maken slim gebruik van jaarrond groene dennen. Onder andere de kuifmees en geelgors doen zich graag tegoed aan de zaden van naaldbomen. Jaarrond groen betekent wel minder licht op de bodem: daar komen schaduw-tolerante planten voor als het lelietje-van-dalen, de brede wespenorchis en de bosandoorn. Door aanplant is deels een monocultuur aan grove den aanwezig. De biodiversiteit zou ervan profiteren als een deel van de grove dennen gekapt wordt en andere inheemse bomen aangeplant zouden worden. Op deze manier wordt een gemengd bos gecreëerd. Gekapte bomen kunnen daarbij perfect als groeiplaats voor mossen dienen en als schuil- en voedselgelegenheid voor vele insecten.

Behalve inheemse soorten komen ook een aantal invasieve exoten voor in het gebied. Notoire 'indringers' zijn de Japanse duizendknoop, reuzenbalsemien en reuzenberenklauw. In de wateren komt ook de rode Amerikaanse rivierkreeft voor. Doordat deze soorten het (te) goed doen in Nederland is het gevaar dat zij op den duur inheemse soorten verdringen.

## Ben je benieuwd wat er op dit moment aan soorten wordt gezien ?

Neem eens een kijkje op [waarneming.nl](http://waarneming.nl). Hier vullen vrijwilligers hun waargenomen soorten in. Steeds meer mensen voeren in wat ze hebben gezien. Op die manier leren we welke soorten voor kunnen komen. Deze kennis vormt een basis voor bescherming van de biodiversiteit. Wil je zelf een bijdrage leveren of soorten leren kennen? Dan is er een app voor op je telefoon die aan de hand van foto's kan herkennen welke soort je hebt gezien. Kijk op [obsidentify](http://obsidentify).

## Wat zijn de knelpunten?

- De meeste akker- en weilanden binnen het gebied worden intensief begraasd, bemest en/of bewerkt. Daarbij worden chemische bestrijdingsmiddelen gebruikt die plaagsoorten moeten voorkomen. De bodem raakt hierdoor uitgeput en het bodemleven verdwijnt. Vaak worden ook de randen van de akkers gemaaid en/of omgeploegd, waardoor geen ruimte overblijft voor de plaatselijke flora en fauna. Bij de intensief in gebruik zijnde akkers zijn ook alleen waarnemingen van planten en dieren aan de randen en in de wegbermen van de agrarische percelen waargenomen.
- Aan een aantal van de zomereiken zijn plakstrips tegen de eikenprocessierups bevestigd. Behalve deze rupsen komen ook veel andere ongewervelden, vogels en vleermuizen vast te zitten aan deze plakstrips.
- In het gebied zijn veel (invasieve) exoten aanwezig, die op ten duur inheemse soorten kunnen verdringen. Verder is in de bossen sprake van een dominantie aan grove den en zijn op verschillende plekken aangeplante sparren aanwezig.

## Wat zijn de kansen?

- De natuurlijke graslanden met kruidenrijke vegetatie dienen in stand te worden gehouden en waar mogelijk uitgebreid worden. Uitputting van de bodem wordt hiermee voorkomen of hersteld. Een verandering in agrarische bedrijfsvoering in de vorm van biologische of natuurinclusieve landbouw zou een zeer gunstig effect hebben op de biodiversiteit, doordat meer leefgebied voor planten en dieren ontstaat.
- Het inzetten van vogelkasten voor mezen of het inschakelen van een hovenier kan slachtoffers van de plakstrips tegen de eikenprocessierups voorkomen.
- Beheersmaatregelen gericht op het voorkomen van verdere verspreiding van invasieve exoten geeft minder verdringing kans van inheemse soorten.
- Bewoners kunnen een steentje bijdragen aan de natuur in hun directe omgeving. Door ervoor te kiezen om de bermen in de buurt niet te maaien en tuinen in te richten met gevarieerde inheemse bomen, struiken en kruidachtige planten ontstaan voor insecten, vogels en dieren meer voedsel- en schuilmogelijkheden.

## Een beschermingsplan voor gebouwbewonende soorten

De soorten die voor hun nestlocaties helemaal afhankelijk zijn van plekken onder de dakpannen of in spouwmuren verdienen onze aandacht. Ze zijn extra kwetsbaar op het moment dat we huizen renoveren of slopen. Een manier om deze soorten actief te beschermen is een Soortenmanagementplan (SMP). In dit deelgebied de volgende soorten relevant, om middels gebiedsgerichte maatregelen te beschermen:

Soort	Geschikt ?	Bijzonderheden
Huismus	Nee	
Gierzwaluw	Nee	
Dwergvleermuis	Nee	
Laatvlieger	Nee	

## “Weerter-soort” van dit deelgebied: de wezel



wezel (E.Witter)

Meidoornhaag (E.Witter)

### Basisvoorwaarden Weerter-soort

**Verbinding:** De wezel gebruikt lijnvormige groene verbindingen in het landschap om zich te verplaatsen tussen leefgebieden.

**Voedsel:** Per dag staan één of twee muizen op het menu van de wezel.

**Voortplanting:** De wezel heeft meerdere rustplaatsen in zijn territorium en paart meestal van februari-april.

### Verbetermaatregel voor de Weerter-soort

Behoud en breng kleine landschapselementen terug in het landschap, zoals houtwallen en singels. Bosjes, rietkragen en ruige randen in het landschap zijn ook goed. Gebruik snoeihout om takkenrillen te maken.

Maak composthopen van groen- en snoeiafval, dit trekt muizen aan. Maak het terrein niet te ‘netjes’, maar behoud zoveel mogelijk rommelige hoekjes zoals takkenhopen en tolereer bramen of brandnetels. Gebruik geen muizengif, dit krijgt de wezel dan ook binnen.

Zorg dat er meerdere geschikte verblijfplaatsen zijn binnen het gebied, dat kan middels bovenstaande maatregelen.

De “Weerter-soort” van het gebied is de wezel. Deze soort is gekozen als vertegenwoordiger omdat dit deelgebied het optimale leefgebied vormt. Net als alle andere soorten heeft de wezel behoefte aan voedsel, voortplantingsplekken, veilige plekken om te rusten, vocht en verbindingen tussen de verschillende delen van het leefgebied. Als het goed gaat met de ambassadeur kunnen veel andere soorten meeliften op zijn succes.