

Tungelroy e.o.

Kern

Dorp versus buitengebied

Alle flora en fauna hebben hun eigen voorkeur voor hun leefgebied. Een mooi voorbeeld hiervan zijn de zwaluwen. De huiszwaluw en boerenzwaluw maken beiden komvormige nesten van modder. Zoals de naam eigenlijk al verklapt kiest de huiszwaluw voor het leven in de dorpen en steden waar het moddernest tegen de buitenkant van gebouwen wordt gemetseld. Deze nesten zijn ook te bewonderen aan de Kerkveldweg in Tungelroy. De boerenzwaluw maakt zijn moddernest het liefst binnen in de schuur op een boerenerf. In het buitengebied rondom Tongelroy zijn meerdere schuren bekend waar de boerenzwaluw nestelt.

Mussen hebben een vergelijkbare tweedeling. De huismus is bij uitstek een soort van de stedelijke omgeving. Overhangende dakpannen en openingen in huizen vormen de perfecte nestplekken voor de huismus. In de tuinen van de bewoners van Tungelroy zoeken ze naar zaden, granen en insecten. De voederplank in de tuin wordt ook zeker niet overgeslagen. De ringmus is een vogel die je aan de randen van het dorp en rondom de boeren-erven kan vinden. Ringmussen zijn holenbroeders die gebruik maken van nestkasten op erven. Het graan, de onkruidzaden en insecten rondom het boerenland vormen het basis-voedselpakket.

Tungelroy (Google streetview)

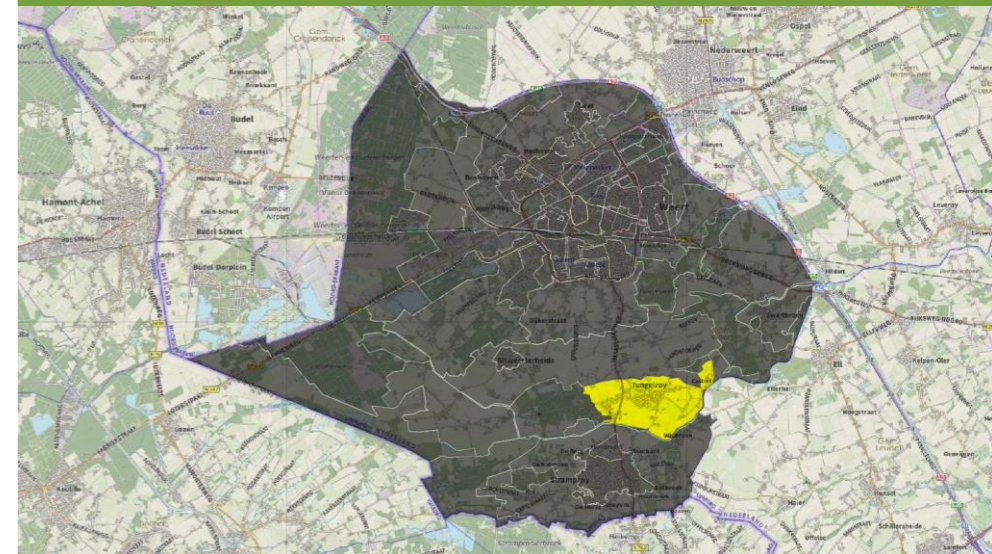
Nest huiszwaluw (E.Witter)

Waar er prooidieren zoals vogeltjes en muizen te vinden zijn, zijn er ook roofvogels. De buizerd is verreweg de meest waargenomen roofvogel van het buitengebied. Vaak kan de buizerd gezien worden terwijl hij rustig rond zit te turen op een paaltje. Niet alleen de buizerd maar ook andere roofvogels zoals de steenuil zitten op paaltjes om te kunnen jagen, waardoor deze paaltjes erg belangrijk zijn voor de lokale roofvogels.

De sperwer is daarentegen gespecialiseerd in het jagen op kleine zangvogels als mussen en mezen in tuinen. De korte brede vleugels maken de sperwer zeer wendbaar, waardoor het manoeuvreren langs decoratieve struiken en bomen geen probleem is.

Vleermuizen zoals de gewone- en grijze grootvleermuis eten van twee walletjes. Vleermuizen die juist rusten in het dorp trekken 's nachts het buitengebied in om te zoeken naar eten. Een bijzondere plek waar vleermuizen verblijven is de Sint-Barbarakerk, waar ze met grote getalen te vinden zijn.

Dan zijn er ook nog soorten die zich vooral aan de randjes van de samenleving begeven. De randen van het dorp zijn voor bepaalde soorten zeer aantrekkelijk. Hier bevinden zich vaak nog grote tuinen waar schuren of knoestige bomen staan. Dit is precies het leefgebied wat de steenuil nodig heeft. De steenuil maakt zijn nest en verblijf bij de schuren en bomen, maar door de ligging tegen het buitengebied aan heeft de steenuil de mogelijkheid om naar akkerland en grasland te vliegen om te jagen.



Gebiedskenmerken

Oppervlakte	332,67 ha
Functie	bewoning, landbouw
Bodem	zand
Overige	kerkdorp

Het Landschap

Dit deelgebied omvat de bewoonde kern van Tungelroy en de omliggende agrarische gronden. Het dorp ligt ten zuidoosten van Weert

Waar Tungelroy in 1796 uit 43 boerderijen met boerengronden bestond, bestaat het tegenwoordig uit 375 adressen. De woningen zijn afkomstig uit verschillende bouwjaren en hebben daardoor verschillende eigenschappen, van oude boerderijen met rieten dak tot nieuwere rijtjeswoningen met dakpannen daken. Rondom het dorp ligt een lappendeken aan landbouwgronden waar gewassen als maïs worden geteeld en bomen worden gekweekt. Her en der zijn in het buitengebied houtwallen aanwezig.

Tungelroy is gelegen op hoge zwarte enkeerdgronden, wat verwijst naar het agrarische verleden van het gebied. Enkeerdgronden zijn ontstaan doordat heideplaggen met mest van het vee zijn vermengd in de potstallen, en daarna over het land uitgereden. Hierdoor werd de arme zandgrond tot een vruchtbare bodem gemaakt waar de boeren hun gewassen op konden verbouwen.



Brandnetel met dagpauwoog rupsen (Econsultancy)

Buizerd (V. Jeronimus)



Phacelia en honingbij (E. Witter)

Succesvol bermbeheer

Door het bermbeheer aan te passen kan de biodiversiteit vergroot worden. Korte gemaaide bermen zijn soortenarm en bieden weinig voor voedsel en veiligheid voor fauna. In delen van Weert wordt dergelijk ecologisch bermbeheer toegepast en zo ook in het buitengebied van Tungelroy.

Door kruiden de kans te geven te groeien en te bloeien zijn in de bermen soorten te zien als gewoon barbakruid en wilde marjolein. De gewone wolzwever profiteert van de bloemen van de kruiden. Hoewel het uiterlijk van de gewone wolzwever doet denken aan een hommelt of een bij is de gewone wolzwever een vlieg.

Het laten staan van de kruiden in bermen biedt ook voortplantingsmogelijkheden voor een soort zoals de bruine sprinkhaan. De bruine sprinkhaan maakt gebruik van stengels van kruidenrijke planten om eitjes erop te leggen.

Met het verwijderen van kruiden verdwijnen dus ook de eitjes van de diverse soorten die gebruik maken van de vegetatie, en daarmee neemt de biodiversiteit af.

Als mensen aan de brandnetel denken zullen de meeste mensen niet direct denken aan de vele positieve eigenschappen van de plant. De brandnetel is juist een plant waarvan vele soorten afhankelijk zijn. De dagpauwoog, kleine vos, gehakelde aurelia en atalanta zijn vlinders die de brandnetel gebruiken om hun eitjes op af te zetten. Vervolgens zullen de rupsen zich voeden met de plant.

Kruidenrijke bermen vormen niet alleen een voedselbron of een ei-afzetplek, maar ook een verbindingroute voor allerlei soorten vlinders, insecten en zoogdieren zoals de egel, haas en konijn.

175 WAARGENOMEN SOORTEN (zoals bekend in Nationale Databank Flora en Fauna)				0 175 beste deelgebied 1.500	
Vogels (73 waargenomen)		Vleermuizen (6 waargenomen)		Zoogdieren (7 waargenomen)	
Boerenwaluw	Huismus	Gewone dwergvleermuis	Laatvlieger	Das	Ree
Buizerd	Huiswaluw	Gewone grootoorvleermuis		Eekhoorn	Wild zwijn
Fazant	Kwartel	Grijze grootoorvleermuis		Egel	
Gierzwaluw	Ringmus			Haas	
Graspieper	Sperwer			Konijn	
Reptielen, Amfibieën & Vissen (1 waargenomen)		Dagvlinders (17 waargenomen)		Libellen (0 waargenomen)	
Gewone pad		Atalanta	Gehakelde aurelia		
		Bont zandoogje	Kleine vos		
		Citroenvlinder	Koninginnepage		
		Dagpauwoog	Landkaartje		
		Distelvlinder	Oranje tipje		
Overige Ongewervelden (43 waargenomen)		Vaatplanten (27 waargenomen)		Overige (1 waargenomen)	
Berkenwants	Grote beer	Akkermelkdistel	Grote klaproos	Gewone boomwrat	
Blaasgalwesp	Honingbij	Bolderik	Korenbloem		
Bruine sprinkhaan	Huiskrekkel	Brandnetel	Phacelia		
Gamma-uil	Pluimvoetbij	Gewoon barbakruid	Rupunzelklokje		
Groene zandloopkever	Zuringwants	Groot nagelkruid	Wilde marjolein		

Gevaren liggen op de loer

Bij lokale initiatieven om de biodiversiteit te vergroten is het van belang dat de juiste maatregelen getroffen worden. Goed bedoelde acties kunnen namelijk leiden tot een tegenovergesteld effect. Maar hoe zit dat dan? En waar moet je dan op letten? Neem bijvoorbeeld het inzaaien van stukjes grond met een willekeurig bloemrijk zaadmengsel. De kans is groot dat deze zaden niet afkomstig zijn van planten uit de omgeving maar juist van planten uit andere landen. In Nederland voorkomende insecten zijn niet goed aangepast om te eten van exotische bloemen. Door bestuiving die wél plaats vindt, kunnen de buitenlandse planten zich met de hier voorkomende soorten vermengen, waardoor 'onze' planten ook minder goed te eten worden! Ook is er winst te halen door voor plantensoorten te kiezen waar zoveel mogelijk soorten baat bij hebben. Bij de phacelia worden honingbijen bijvoorbeeld bevoorrecht. Andere wilde bijen hebben de voorkeur voor planten zoals de korenbloem, of planten die spontaan in de berm opkomen.

Ben je benieuwd wat er op dit moment aan soorten wordt gezien ?

Neem eens een kijkje op waarneming.nl. Hier vullen vrijwilligers hun waargenomen soorten in. Steeds meer mensen voeren in wat ze hebben gezien. Op die manier leren we welke soorten voor kunnen komen. Deze kennis vormt een basis voor bescherming van de biodiversiteit. Wil je zelf een bijdrage leveren of soorten leren kennen? Dan is er een app voor op je telefoon die aan de hand van foto's kan herkennen welke soort je hebt gezien. Kijk op obsidentify.

Wat zijn de knelpunten?

- Boerderijen worden gerenoveerd en opgeknapt waardoor veel typische soorten van het boerenerf verdwijnen. Doordat rommelige hoekjes worden opgeruimd en schuren gemoderniseerd, zijn er geen rust- of nestplekken meer aanwezig voor zoogdieren en vogels.
- Goed bedoelde maatregelen zoals het inzaaien van zaden brengt ook risico's mee wanneer dit niet doordacht wordt gedaan. Er worden vaak uitheemse zaden toegepast wat juist een bedreiging vormt voor de inheemse biodiversiteit. Ook kunnen algemene soorten met sommige interventies juist benadeeld worden, omdat één specifieke soort alleen ergens van profiteert en de rest niet.
- Uit de bewoonde kern zijn in afgelopen decennia bomen verwijderd. Niet alleen het habitat voor soorten die hier leven verdwijnt daardoor, ook verdwijnen hiermee referentiepunten onder andere voor vogels en vleermuizen die zich door het dorp heen willen bewegen.

Wat zijn de kansen?

- Door op boerenerven elementen als composthoppen, rommelhoekjes en oude schuurtjes te laten staan of gericht te plaatsen zal de biodiversiteit vergroot worden.
- Er wordt al ecologisch maaibeheer in de buitengebieden toegepast. Dit zal ook een toegevoegde waarde hebben voor de biodiversiteit in de bewoonde kern. Daarnaast kan het plaatsen van bomen, struiken en ruimte bieden voor het groeien van kruidachtige planten positief zijn voor de biodiversiteit van het gebied.

Een beschermingsplan voor gebouwbewonende soorten

De soorten die voor hun nestlocaties helemaal afhankelijk zijn van plekken onder de dakpannen of in spouwmuuren verdienen onze aandacht. Ze zijn extra kwetsbaar op het moment dat we huizen renoveren of slopen. Een manier om deze soorten actief te beschermen is een Soortenmanagementplan (SMP). In dit deelgebied de volgende soorten relevant, om middels gebiedsgerichte maatregelen te beschermen:

Soort	Geschikt ?	Bijzonderheden
Huismus	Ja	
Gierzwaluw	Ja	
Dwergvleermuis	Ja	
Laatvlieger	Ja	

“Weerter-soort” van dit deelgebied: de weidehommel

weidehommel (fotograaf)



Dood hout (iStock)

Basisvoorwaarden Weerter-soort

Voedsel: De weidehommel bezoekt allerlei planten met nectar en stuifmeel (drachtplanten).

Voortplanting: Nestels van weidehommel zijn meestal bovengronds te vinden.

Verbinding: Weidehommel vliegt al vroeg, vanaf februari tot en met oktober kan deze soort worden gespot.

Verbetermaatregel voor de Weerter-soort

Zorg voor een variatie aan drachtplanten in de tuin en wegbermen en plaats planten die oorspronkelijk in Nederland voorkomen. Zoals bieslook, longkruid, boswilg, wilgenroosje en hondsdraf.

Verzamel groenafval in je buurt en maak composthoppen bij ongebruikte plekken. Laat dood hout liggen en plaats stenen hoopjes. Een kolonie van weidehommels kan tot 200 individuen groot worden!

Met bijvriendelijk beheer van bloemrijke vegetatie houden we gebieden geschikt. Volgens EIS: afhankelijk van het terrein en de mogelijkheden bedraagt het ongemaaide deel 15-30% van de oppervlakte.

De “Weerter-soort” van het gebied is de weidehommel. Deze soort is gekozen als vertegenwoordiger omdat dit deelgebied het optimale leefgebied vormt. Net als alle andere soorten heeft de weidehommel behoefte aan voedsel, voorplantingsplekken, veilige plekken om te rusten, vocht en verbindingen tussen de verschillende delen van het leefgebied. Als het goed gaat met de ambassadeur kunnen veel andere soorten meeliften op zijn succes.